

LEADER;

Liaison Entre Actions pour le Developpement de l'Economie Rurale

**‘Kırsal Ekonominin Kalkındırılması için Faaliyetler
Arasındaki Bağlantılar’**



LEADER Tohumları filizlendirmek



LEADER yaklaşımı

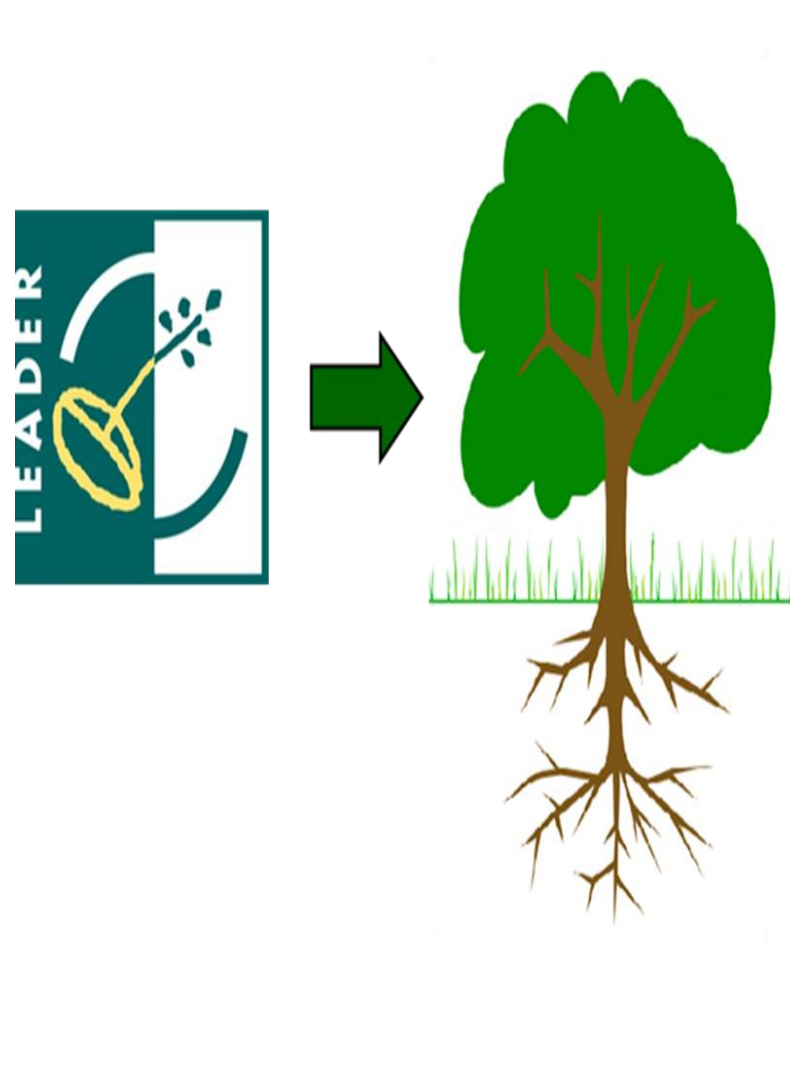
Kırsal kalkınmanın yerelde yaşayan kırsal topluluklar aracılığıyla gerçekleştirilmesi ve bu toplulukların harekete geçirilmesi için oluşturulmuş bir yöntemi ifade etmektedir.

1991'de AB tarafından yenilikçi bir metot olarak başlatılmıştır.

Amacı;

- Ulusal düzeyde yapılan kalkınma planlarının ulaşamadıkları noktalara ulaşmak.
- Daha etkin kalkınma stratejileri geliştirmek.
- Yerel düzeyde yerel aktörlerin katılımını artırmak.

LEADER yaklaşımının temel özellikleri



YEG Alanının Özellikleri

- Uyumlu olmalı ve yeterli düzeyde insan kaynakları ve finansal ve ekonomik kaynak sağlanmalı
- Toplam nüfusu 10.000 ile 150.000 kişi arasında olmalı
- YEG ve YKS' ye dahil yerleşim yeri 25.000 üzeri olmamalı.
- Aynı alan birden fazla YEG'e ait olmamalı; tek bir ortaklık, strateji ve alan olmalıdır



Kırsal toplulukların bu destekten yararlanabilmeleri için



- Yerel Eylem Grubu (YEG) oluşturmaları ve
- Yerel Kalkınma Stratejisi (YKS) hazırlaması gerekmektedir.

Yönetim Otoritesinin Sorumlulukları

- Yasal gerekçe geliştirmek
- YKS ve YEG'ler için seçim kriterleri geliştirmek
- Bilgilendirme, tanıtım, eğitim faaliyetleri organize etmek
- Değerlendirme komitesi kurmak ve komitenin sekretaryasını yürütmek (YKS'lerin seçimi)
- TKDK ile birlikte başvuru çağrı ilanının hazırlamak
- YKS uygulamalarını izlemek



Değerlendirme Komitesi,



- Yönetim Otoritesi ve kırsal kalkınma kurum ve kuruluşlarının temsilcilerinden oluşacaktır.
- Değerlendirme Komitesinin üyeleri Bakan veya diğer bir yüksek düzey yetkili tarafından Yönetim Otoritesinin teklifi üzerine atanacaktır.
- Değerlendirme Komitesi, YEG'leri ve YKS'leri seçer ve sıralar ve nihai sıralama listesini oluşturur.

TKDK'nın Sorumlulukları

- YKS'lerin seçimi için başvuru ilanına çıkmak
- YKS başvurularının idari kontrollerini yapmak
- Seçilen YEG'lerle sözleşme imzalamak
- Ödeme öncesi idari ve yerinde kontroller yapmak
- ÖTP'lere ilişkin tahakkuk ve ödeme işlemlerini yerine getirmek
- Faaliyetlerin uygulama sonrası yerinde kontrollerini gerçekleştirmek

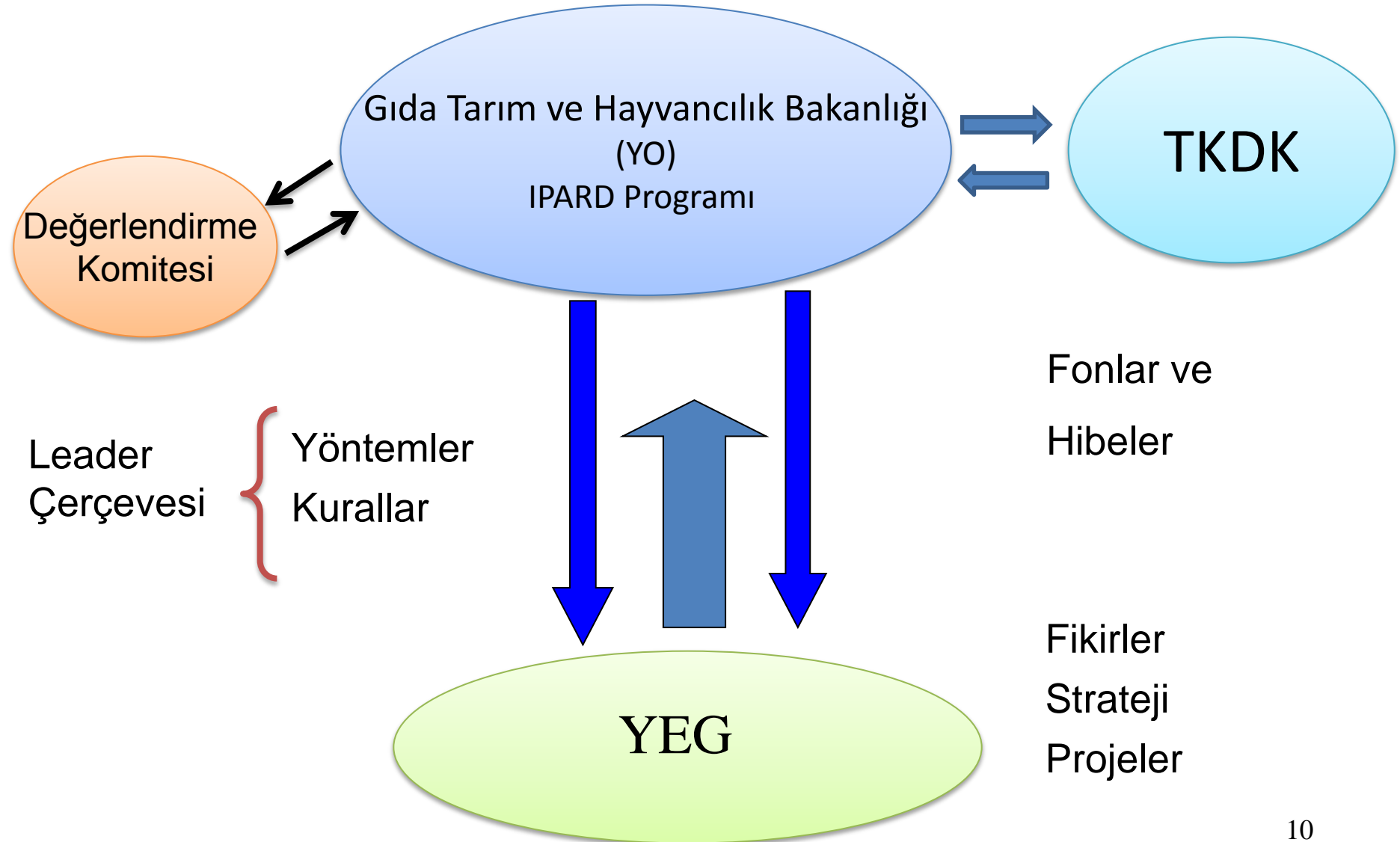


Yerel Eylem Grubunun Sorumlulukları

- YKS geliřtirmek
- YKS'nin tanıtımı ve bilgilendirme faaliyetleri gerekleřtirmek
- YKS kapsamında proje faydalanıcılarının bařvuruları ile ilgili TKDK'ya tavsiye mektubu dzenlemek
- YEG'in faaliyetlerini ynetmek
- Diđer YEG'ler ile olası iřbirliđi alanlarını ve faaliyetlerini gerekleřtirmek



LEADER ve Tabandan-Tavana Yaklaşım



Bütçe

Yıl	Toplam Uygun Yatırım	Kamu Harcamaları			
		AB Katkısı		Ulusal Bütçe	
	Avro	Avro	%	Avro	%
2014-2020	26,700,000	24,030,000	90	2,670,000	10

LEADER Uygulama Süreci

Kapasite Geliştirme Çalışmaları

İki pilot bölge (Birecik ve İskilip) ile başlayan çalışmalar 10 IPARD ilinin eklenmesiyle devam etmektedir.

Tedbirin Akreditasyonu

Ocak-Mayıs 2017 arasında öz değerlendirme süreci tamamlanmıştır. Şu an Hazine Müsteşarlığının yapacağı ulusal değerlendirme süreci devam etmektedir. Bu süreci, Avrupa Komisyonunun denetimi takip edecektir.

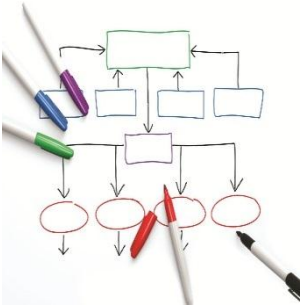
YKS Hazırlanması

Kurulumu tamamlanmış olan 25 Yerel Eylem Grubunun yerel kalkınma stratejisi hazırlama sürecine destek verilecektir.

Birbiri ile sınır yapı olarak birbirine benzeyen A, ve B ilçelerinden oluşan bir YEG alanı düşünelim.



Her iki ilçeden kamu, özel sektör ve STK temsilcilerinin bir araya gelmesiyle oluşmuş, kadın ve gençlere yer veren ABYEG kurulur.



Bir ekip oluşturularak (gönüllüler de dahil), katılımcı bir yöntemle, yörenin kalkınma vizyonunu, önceliklerini, hedeflerini ve projelerini belirleyen bir yerel kalkınma stratejisi hazırlanır.



Yerel Kalkınma Stratejisi

Öncelikleri:

1. Tarımsal faaliyetlerinin geliştirilmesi

2. Tarımdışı ekonomik faaliyetlerin

Öncelik: Tarım dışı ekonomik faaliyetlerin geliştirilmesi

YEG, IPARD programı 302 (Kırsal Ekonomik Faaliyetlerin Çeşitlendirilmesi ve İş Geliştirme) için tavsiye mektubu vererek bireysel kırsal turizm destekleri

1: Kırsal Turizmin Geliştirilmesi (302)

- Proje: Yeme-içme yatırımlarının desteklenmesi
- Proje: Konaklama tesislerinin desteklenmesi
- Proje: At biniciliği tesislerinin desteklenmesi

2: Yerel ve Geleneksel ürünlerin desteklenmesi(302)

- Proje: Tarhana, erişte üretimi



3: El sanatlarının desteklenmesi

- Proje: Ahşap oymacılığı



YEG, IPARD programı LEADER tedbiri altında kırsal turizm kapasitesinin artırılmasına yönelik küçük projeler yürütür.

1: Kırsal Turizmin Geliştirilmesi (KP)

- Proje: Yürüyüş rehberlerinin eğitilmesi
- Proje: Patika yürüyüş yollarının işaretlenmesi



2: Yerel ve Geleneksel ürünlerin desteklenmesi

- Proje: Tarhana, erişte üretiminde hijyen



3: El sanatlarının desteklenmesi

- Proje: Ahşap oymacılığı eğitimi





Gerçekleştirilen Faaliyetler

Gerçekleştirilen Faaliyetler



- Pilot alan çalışmaları
- Kapasite geliştirme çalışmaları
- Tanıtım, bilgilendirme materyallerinin hazırlanması
- Yasal mevzuatın hazırlanması
- Prosedürlerin hazırlanması
- Çalışma ziyaretleri



Çorum/İskilip

Şanlıurfa/Birecik







Planlanan faaliyetler

- Kurulmuş olan YEG'ler için YKS hazırlıklarının desteklenmesi

25 YEG için TD kapsamında finansal destek sağlanacaktır.

- YEG'lerin kurulmasını sağlamak için farkındalık oluşturma ve yerel halkı harekete geçirme faaliyetlerinin desteklenmesi

10 ilde daha (Bursa, Çankırı, Erzincan, Giresun, Hatay, Isparta; Karaman, Mardin, Sivas ve Uşak) farkındalık oluşturma ve yerel halkı harekete geçirme faaliyetlerin gerçekleştirilecektir.

- YEG'lerin uygulama kapasitelerinin geliştirilmesi için ilave eğitimlerin organize edilmesi
- Akreditasyon çalışmalarının tamamlanması



- Kırsal ađ bađlantısı
- Bařka yrelerin deneyimlerinden đrenme (ađ oluřturmak)

Leader uygulamalarında başarı için gerekenler.....



- Başlangıç aşamasına gerekli zamanın ayrılması
- Kimlik geliştirilmesi
- Bölgede yaşayan insanların güveninin kazanılması
- Yerel Eylem Grubunun tüm sektörleri içerecek şekilde oluşturulması
- Yöre tarafından sahiplenilmesi
- Herhangi bir çıkar grubunun baskın olmaması
- İyi tanımlanmış bir organizasyon yapısı
- Sorumlulukların iyi tanımlanması

Leader uygulamalarında başarı için gerekenler.....

- Katılımcılığın gerçek anlamda sağlanması
- Yerel kalkınma stratejisinin yörenin ihtiyaçlarına uygun olarak hazırlanması
- Başlangıç aşmasında YEG'in işlerlik kazanması için finanse edilmesine katkıda bulunacak ortakların bulunması
- Kaliteli ve yenilikçi projelerin geliştirilmesi için birlikte çalışılması
- YKS'nin diğer kalınma belgeleriyle uyumlu olması
- YEG'lerin doğru işbirliği ağları kurması
- İş birliği olanakları aramak (ülke içinde veya AB içinde)
- Ağ oluşturmak ve deneyimlerin paylaşılması







Teşekkürler

<http://www.ipard.gov.tr/LeaderTr>

«**LEADER** ile birleşelim yerelde güçlenelim»